

MODE OPERATOIRE

CONTENEURS EN METAL POUR MATIERES DANGEREUSES (IBC)
POUR LIQUIDES

MDT 445-DW MDT 850-DW MDT 1000-DW

Poste d'essence mobile à double paroi pour diesel



Informations sur le mode opératoire

Ce mode opératoire définit l'emploi, le transport, l'installation, le vidage et le remplissage ainsi que les inspections régulières des postes d'essence mobiles du type : MDT 1000, 850 et 445-DW.

Consignes de sécurité, réglementations

- Les MDT-DW avec cet équipement ne doivent être utilisés qu'avec du diesel.
- L'opérateur ne doit utiliser les MDT-DW que pour les sortes de diesel dont la compatibilité avec les matières du conteneur, de la robinetterie, des fermetures et des garnitures a été démontrée.
- Chaque MDT-DW doit être soumis à une inspection interne au plus tard après 2,5 ans. (voir chapitre « Inspections »).
- En outre, chaque MDT-DW doit être soumis à une inspection officielle à intervalles réguliers de 5 ans. (voir chapitre « Inspections »).
- Un rapport de chaque inspection interne doit être conservé par le propriétaire au moins jusqu'à la prochaine inspection. (voir chapitre « Inspections »).
- Chaque modification essentielle du MDT-DW et de ses pièces ajoutées entraîne l'extinction de l'homologation ONU. Le transport de diesel dans des MDT-DW non homologués est interdit.
- N'utiliser que les pièces d'origine pour les réparations.
- Les conditions figurant dans l'autorisation sont à respecter.
- Les conteneurs pour matières dangereuses MDT 1000-DW, MDT 800-DW et MDT 445-DW ont été soumis à un premier examen de type selon l'homologation de type pour conteneurs IBC.

Description du MDT-DW

Le MDT-DW est un conteneur parallélépipédique à double paroi en acier, vissé dans un châssis de transport, d'un volume de 1000, 850 et 445 litres. La robinetterie supérieure est protégée latéralement par des tôles de protection soudées et sur le dessus par deux couvercles verrouillables. Dans la zone de la robinetterie se trouve un trou d'homme DN 400 avec couvercle vissé à charnière et une ventilation, une pompe avec totalisateur et un pistolet automatique avec tuyau de 6m, un capteur de valeur limite et un raccord pour camion citerne MK50 – VB50. MDT-DW peut être empilé et transporté avec une grue, un chariot élévateur à fourche ou un chariot de levage.

Les différents MDT-DW se distinguent par leur hauteur, la surface de base restant toujours la même.

Données techniques

	MDT 1000-DW	MDT 850-DW	MDT 445-DW
Dimensions de base	1030x1230 mm	1030x1230 mm	1030x1230 mm
Hauteur	1520 mm	1400 mm	960 mm
Poids à vide	400 kg	380	320 kg
P.T.A.C.	1576 kg	1400 kg	853 kg
Volume	1000 l	850 l	445 l
No. d'homologation	D/BAM/0465/31A	D/BAM/0465/31A	D/BAM/0465/31A

Matières

Conteneur :	St 37-2 galvanisé à chaud selon DIN 50976.
Châssis :	St 37-2 galvanisé à chaud selon DIN 50976.
Couvercle dôme :	St 37-2 galvanisé à chaud selon DIN 50976.
Garniture du couvercle dôme :	Perpunan, autres matières sur demande.
Robinetteries :	Laiton
Garnitures des robinetteries :	Téflon
Vis... :	Galvanisées par électrolyse

Emploi prévu du MDT-DW

- Les postes d'essence du type MDT-DW sont autorisés pour le transport, l'entreposage et le remplissage de diesel.

Transport du MDT-DW

- Le transport et le déplacement ne doivent être effectués que par du personnel formé et expérimenté. Le déplacement et le transport des MDT-DW ne doivent se faire qu'avec des moyens appropriés et sûrs.
- Le transport de diesel dans des MDT-DW défectueux et non homologués est interdit.
- Avant le transport, l'utilisateur doit vérifier que le couvercle, les fermetures et garnitures du MDT-DW sont dans un état impeccable.
Fermer l'appareil de sectionnement de la conduite d'aspiration et de la ventilation.
- Pendant le transport, aucun reste de matières dangereuses ne doit adhérer à l'extérieur du MDT-DW.
- Pendant le transport, les MDT-DW doivent être fixés ou tenus dans l'unité de transport afin d'être protégés contre tout mouvement transversal ou longitudinal et contre les chocs et être bien protégés de l'extérieur.

Installation et entreposage du MDT-DW

- L'installation et l'entreposage des MDT-DW ne doivent être effectués que par du personnel formé et expérimenté.
- Dans la fenêtre de la double paroi, aucun liquide ne doit être visible. Le cas échéant, vérifier à l'aide du jaugeur manuel.
- L'emplacement doit être bien aéré.
- Poser les MDT-DW sur une surface plane.
- Protéger les MDT-DW contre les intempéries, l'ensoleillement et la chaleur rayonnante.
- Eviter que le MDT-DW soit mis en danger par la circulation de véhicules, d'équipement de travail ou de charges.
- Fermer l'appareil de sectionnement de la conduite d'aspiration ainsi que celui de la ventilation.

Remplissage du MDT-DW

- Le remplissage des MDT-DW ne doit être effectué que par du personnel formé et expérimenté.
- Avant la mise à disposition pour le remplissage, l'utilisateur doit vérifier que le couvercle, les fermetures et garnitures sont dans un état impeccable.
- Les endommagements au niveau de la paroi du conteneur, du fond, du couvercle, des garnitures et fermetures sont à éliminer sans délai ; le cas échéant, il faut évacuer et remplacer le MDT-DW ou le conteneur de manière appropriée.
- Le remplissage des MDT-DW défectueux et non étanches est interdit.
- Le remplissage doit être effectué soigneusement, tout liquide gaspillé doit être éliminé sans délai de manière appropriée.
- Le remplissage du MDT-DW se fait à travers un raccord pour camion citerne. Le capteur de valeur limite sert à limiter la quantité de remplissage.
L'appareil de sectionnement ainsi que celui de la ventilation doit être ouvert.
- Après le remplissage, fermer le raccord pour camion citerne.

Vidage du MDT-DW

- Le vidage du MDT-DW ne doit être effectué que par du personnel formé et expérimenté.
- Le vidage du MDT-DW se fait à l'aide d'une pompe et un pistolet automatique. L'appareil de sectionnement de la conduite d'aspiration ainsi que celui de la ventilation doivent être ouverts.

Inspections

Tous les MDT-DW sont à soumettre à des « inspections premières et régulières ». La première inspection se fait avant le premier emploi par le constructeur. Ensuite s'effectuent des inspections régulières à intervalles de 2,5 ans au maximum, soit une inspection interne après 2,5 ans. Cette inspection peut être effectuée par un employé qualifié de l'entreprise.

Obligatoirement, chaque MDT-DW doit être soumis à une inspection officielle à intervalles réguliers de 5 ans effectuée par un « bureau de vérification autorisé ».

Agréés comme « bureau de vérification autorisé », nous pouvons vous proposer ce service.

Pour demandes, veuillez contacter :

OTTO Entsorgungssysteme GmbH
Geschäftsbereich Gefahrgut

Eisenstr. 2
D-57482 Wenden-Gerlingen
Tél. : +49 (0)2762/9839-401
Fax : +49 (0)2762/9839-200

Les essais individuels suivants sont à effectuer au sein d'une inspection interne.

1. Essai d'étanchéité

- Surpression constante de 20kPa (0,2 bar) avec de l'air
- Durée de maintien mini. : 10 minutes.
- Vérifier l'étanchéité à l'air du MDT-DW par des méthodes appropriées.

Vaporiser du spray Nekal ou mettre de la lessive sur les cordons de soudure, garnitures des couvercles et robinetteries,
ou essai de pression différentielle de l'air
ou immersion du MDT-DW dans de l'eau.

- Aucune fuite ne doit se manifester.

2. Inspection visuelle de l'état intérieur et extérieur

- Endommagement et corrosion du cadre MDT et du conteneur.
- Endommagement de l'équipement.
- Etat des cordons de soudure et des points de raccordement.
- Etat des installations de suspension de charge.
- Etat de la face intérieure du conteneur.

Le résultat positif de l'inspection interne doit être documenté sur la plaque signalétique et dans un rapport de test.

Le rapport de test doit être gardé jusqu'à la prochaine inspection.

Gestion des pièces de rechange

Toutes les informations dont vous avez besoin pour commander des pièces de rechange se trouvent dans notre liste des pièces de rechange. Pour un traitement sans délai de votre commande, il nous faut les informations suivantes :

- Notre désignation de la pièce de rechange
- Quantité de commande (les quantités figurant dans la liste des pièces de rechange se réfèrent au nombre total du sous-groupe).
- Désignation du conteneur, no. de série et année de construction.

Toutes les commandes de pièces de rechange sont à adresser à :

OTTO Entsorgungssysteme GmbH
Geschäftsbereich Gefahrgut

Eisenstr. 2
D-57482 Wenden-Gerlingen
Tél. : +49 (0)2762/9839-602
Fax : +49 (0)2762/9839-200

Gardez les pièces de rechange dans un endroit sec à l'abri de la poussière, et protégez-les contre le gel et la chaleur. Nous recommandons d'établir un stock de pièces de rechange à portée de main de l'opérateur.

N.B. : Les pièces d'origine et les pièces de rechange ne provenant pas de nos ateliers ne sont pas sous notre contrôle. Le montage et l'emploi de ces pièces peuvent affecter les caractéristiques constructives du conteneur.

Nous n'assumons aucune garantie pour des dommages résultant de l'emploi de pièces autres que les pièces d'origine et les accessoires livrés par nos services.

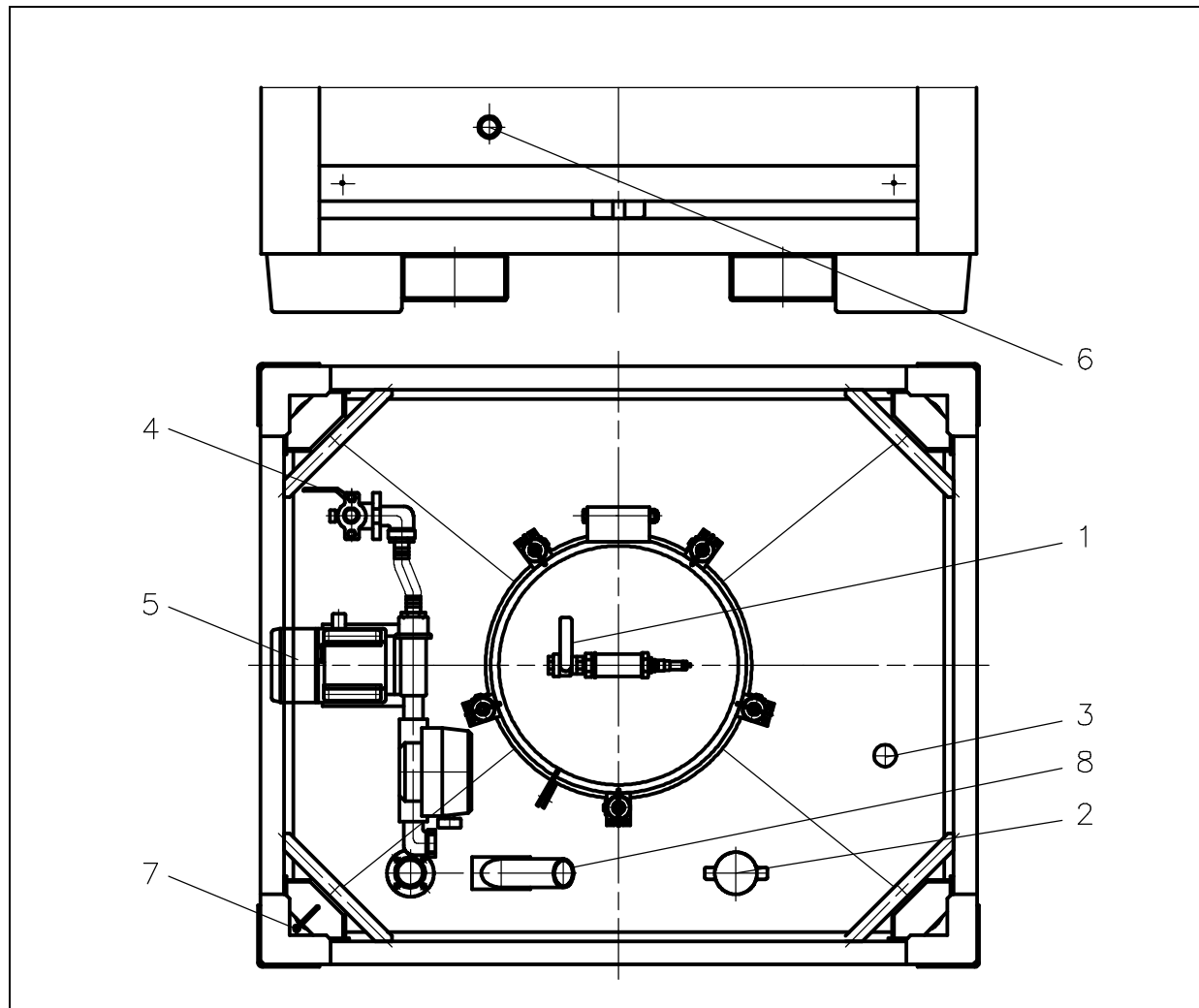
Service après-vente

Le service après-vente se fait au sein de la garantie. La garantie est de 1 an dès la première mise en service pour toutes les pièces sauf pièces d'usure.

Un service après-vente au-delà de cette période doit faire l'objet d'un accord séparé ou peut être accordé par nous, le cas échéant.

Pour tout problème technique, contacter l'adresse ci-dessus svp.

Mode opératoire



Remplissage du poste d'essence	
-	Ouvrir le robinet à boisseau sphérique no. 1
-	Brancher le raccord pour camion citerne no. 2 (alternative : accrocher le pistolet dans l'ouverture)
-	Brancher le capteur de valeur limite no. 3
-	Remplir le poste d'essence
Ravitailer les engins	
-	Ouvrir les robinets à boisseau sphérique no. 1 + 4
-	Allumer la pompe no. 5 (durée de service maxi. 15 min.)
-	Arrêter la pompe sans délai après arrêt du pistolet.
Transport	
-	Avant le transport, fermer les deux robinets à boisseau sphérique no. 1 + 4.
Transport	
-	Contrôler l'enceinte de confinement à travers le verre no. 6 et le jaugeur no. 7.